

7.11 A revista *Senhor* número 11

7.11.1 Estratégias gráficas

O uso de boxes pretos com texto vazado em branco é recorrente em todo o número 11 da revista *Senhor*, atraindo atenção para partes específicas de cada página, a partir do contraste branco e preto (Figura 193 a Figura 199).



Figura 193. Fonte: Revista *Senhor*, n.11, p.32



Figura 194. Fonte: Revista *Senhor*, n.11, p.35



Figura 195. Fonte: Revista *Senhor*, n.11, p.40



Figura 196. Fonte: Revista *Senhor*, n.11, p.58-59

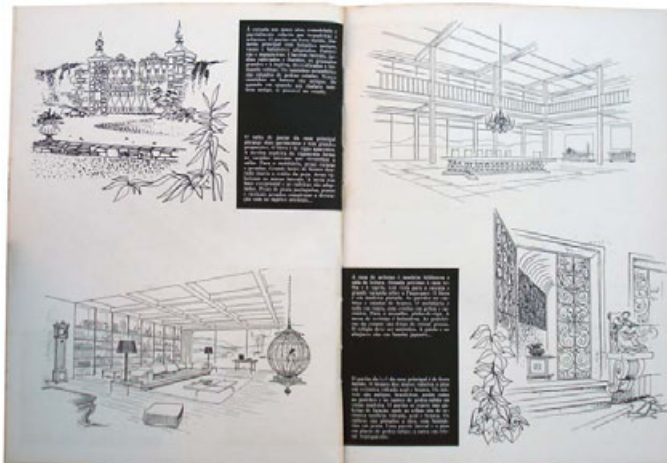


Figura 197. Fonte: Revista *Senhor*, n.11, p.60-61



Figura 198. Fonte: Revista *Senhor*, n.11, p.63



Figura 199. Fonte: Revista *Senhor*, n.11, p.64

O uso de fotografias cortadas também é muito utilizado neste número, principalmente nas matérias “29 anos de silêncio” (p.25-26, Figura 200 e Figura 201) “Quase não há juiz ladrão” (p.42-43, Figura 202) e “A torcida” (p.44-47, Figura 203 e Figura 204). Estas duas últimas se apresentam em seqüência e com a mesma fotografia ligando o final de uma (p.43) e início de outra (p.44).



Figura 200. Fonte: Revista *Senhor*, n.11, p.25



Figura 201. Fonte: Revista *Senhor*, n.11, p.26



Figura 202. Fonte: Revista *Senhor*, n.11, p.42-43



Figura 203. Fonte: Revista *Senhor*, n.11, p.44-45



Figura 204. Fonte: Revista *Senhor*, n.11, p.46-47

A continuidade de ilustração entre páginas está presente na matéria “Os Trilhos”, em que a ilustração, trilhos de trem feitos a partir de colagem e desenho, se estende do início ao fim da matéria (Figura 205 a 206)

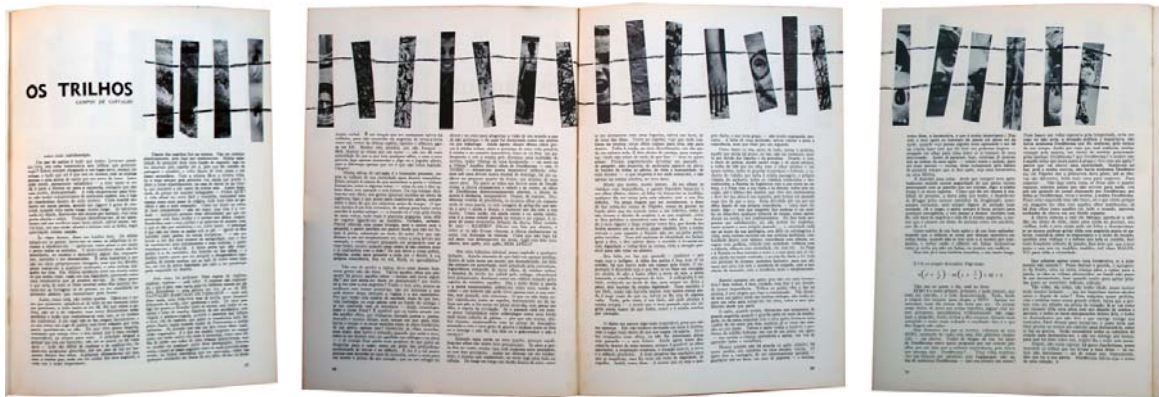


Figura 205, 206 e 207. Fonte: Revista *Senhor*, n.11, p.67-70

Na página 34, o vermelho utilizado no título “Musical americano” é estendido à página 35 pelo box preto que carrega o subtítulo “de Al Jolson a Marilyn Monroe” (Figura 208).



Figura 208. Fonte: Revista *Senhor*, n.11, p.34-35

No conto “O mastro”, mas uma vez, o texto se coloca sobre uma ilustração, interagindo com ela (figura a seguir).



Figura 209. Fonte: Revista *Senhor*, n.11, p.8

Espelho da revista *Senhor* número 11

coloque a página seguinte
ao lado para formar o encarte



Capa



2-3



4-5



24-25



26-27



28-29



48-49



50-51



52-53



72-73



74-75



76-77



96-97



98-99



100



6-7



8-9



10-11



30-31



32-33



34-35



54-55



56-57



58-59



78-79



80-81



82-83

coloque a página seguinte
ao lado para formar o encarte



12-13



14-15



16-17



36-37



38-39



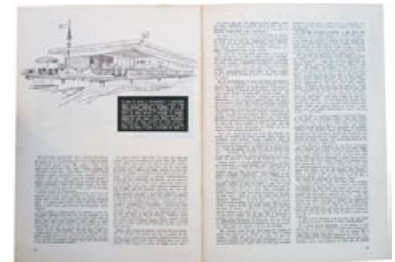
40-41



60-61



62-63



64-65



84-85



86-87



88-89



18-19



20-21



22-23



42-43



44-45



46-47



66-67



68-69



70-71



90-91



92-93



94-95

7.11.2 Cores

Também aqui se utiliza a oposição entre o vermelho (5R, indo do rosa ao vermelho-intenso) e o azul (5B).

Este número é um dos poucos que apresentam fotografia preto e branco com cor aplicada em algumas de suas áreas, na matéria “A propósito do verão”, página 51.



Figura 210. Foto preto e branco colorida parcialmente. Fonte: Revista *Senhor*, n.11, p.51



Capa



p 8



p 17



p 18



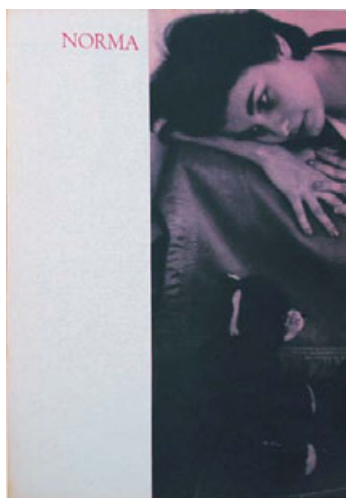
p 33



p 34



p 51



p 71



p 72-73





p 24



p 52-53



p 54

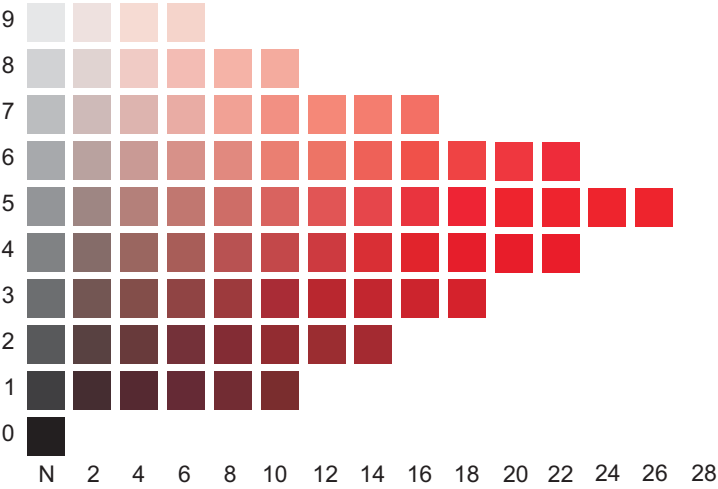


p 74

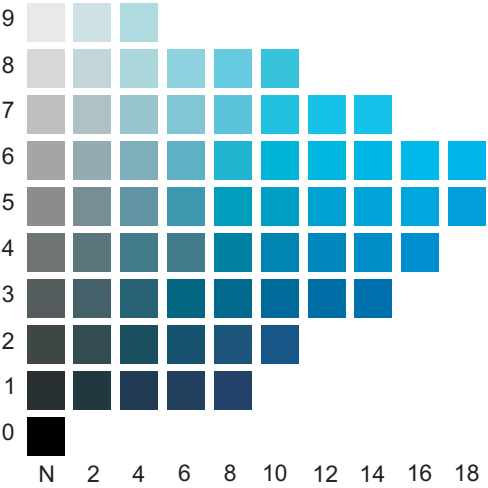
Círculo Cromático:



5R



5B



7.12 A revista *Senhor* número 12

7.12.1 Estratégias gráficas

Em suas primeiras páginas, o número 12 da revista *Senhor* apresenta um encarte intitulado “Um Sr. 100%”. Neste são apresentados os resultados de uma pesquisa feita pela Empresa Nacional de Organização e Pesquisa Ltda. (*sic*), a ENOP, figuras seguintes.



Figura 211. Fonte: Revista *Senhor*, n.12, p.2-3



Figura 212. Fonte: Revista *Senhor*, n.12, p.4-5



Figura 213. Fonte: Revista *Senhor*, n.12, p.6-7

Como vemos nas figuras a seguir, há a presença de uma fotografia de página dupla, em alto contraste e em negativo, para abrir a matéria “New York, cidade colonial. A repetição de formas circulares podem ser notadas entre a última página desta matéria (onde aparece um círculo preto) e as páginas da matéria seguinte, “O futuro do dólar” (fotografia de moedas de dólar). Pode-se observar que as formas vão ganhando luminosidade e diminuindo de tamanho, e se encontram na mesma altura em todas as páginas. As últimas formas se escondem atrás do texto, funcionando como uma marca-d’água.



Figura 214: Alto-contraste. Fonte: Revista *Senhor*, n.12, p.34-35

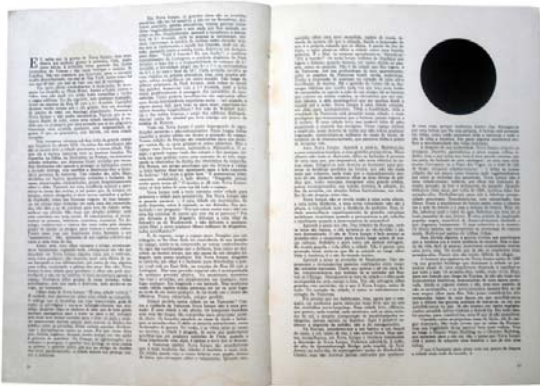


Figura 215: Repetição de formas. Fonte: Revista *Senhor*, n.12, p.36-37



Figura 216: Repetição de formas. Fonte: Revista *Senhor*, n.12, p.38-39

Das páginas 40 a 43, há a matéria sobre a moça de fevereiro de 1960, Eunice. Aí, vê-se interação entre texto e imagem na página 41 (Figura 217), onde o texto bege se coloca sobre a fotografia em tons de cinza. Nas fotografias das páginas 40, 42 e 43, Eunice interage com ilustrações feitas no lugar onde as imagens foram fotografadas (Figura 217 e Figura 218).



Figura 217. Fonte: Revista *Senhor*, n.12, p.40-41



Figura 218. Fonte: Revista *Senhor*, n.12, p.42-43

A interação entre título e ilustração também estão presentes. No conto “Miriam”, de Truman Capote, o título aparece em um quadrado cinza pintado a mão, acompanhando a ilustração de abertura da

página anterior (Figura 219). Já na matéria “Safári”, carregadores de bagagens africanos levam volumes no meio do mato. Cada um destes volumes carrega uma letra da palavra “Safári” (Figura 220 e Figura 221).



Figura 219. Fonte: Revista *Senhor*, n.12, p.44-45



Figura 220. Fonte: Revista *Senhor*, n.12, p.58

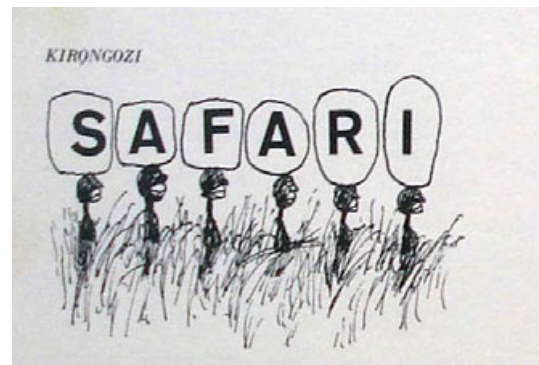


Figura 221. Fonte: Revista *Senhor*, n.12, p.58 (detalhe)

Na página 63, uma dobra sobre uma pintura de natureza morta (cujo autor não é indicado nos créditos) reproduz receitas de *drinks* para dias quentes (Figura 222 e Figura 223).

7 As cores em cada um dos dezesseis primeiros números da revista *Senhor*



Figura 222. Fonte: Revista *Senhor*, n.12, p.62-63 (dobra fechada)

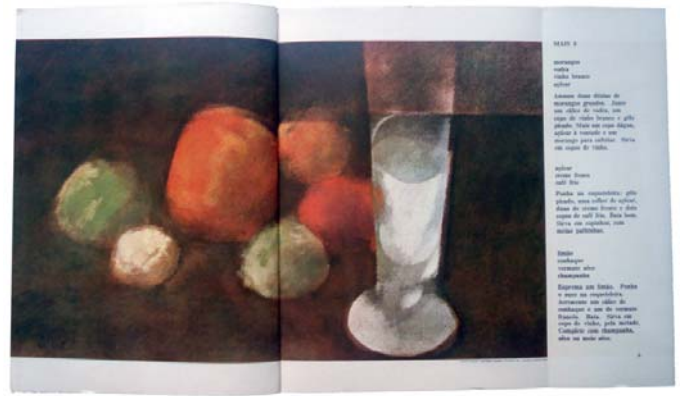


Figura 223. Fonte: Revista *Senhor*, n.12, p.62-63 (dobra aberta)

O uso de fotografias cortadas está presente nas páginas 56 e 57 e das páginas 66 a 71. Na primeira figura, enfatiza-se os rostos de uma fotografia oficial do governo em uma matéria comemorativa dos 15 anos do final da ditadura de Getúlio Vargas.

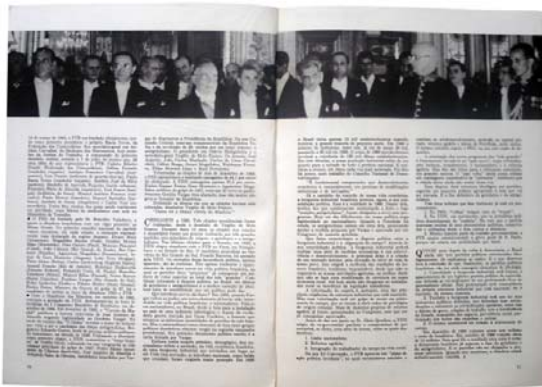


Figura 224. Fonte: Revista *Senhor*, n.12, p.56-57

Nas figuras seguintes, a matéria “Carrancas do São Francisco”, além de fotografias cortadas, apresentam fundo preto, realçando o as fotografias das carrancas (Figura 225 a Figura 227).



Figura 225. Fonte: Revista *Senhor*, n.12, p.66-67



Figura 226. Fonte: Revista *Senhor*, n.12, p.68-69



Figura 227. Fonte: Revista *Senhor*, n.12, p.70-71

Espelho da revista *Senhor* número 12

coloque a página seguinte
ao lado para formar o encarte



Capa



2-3



4-5



18-19



20-21



22-23



36-37



38-39



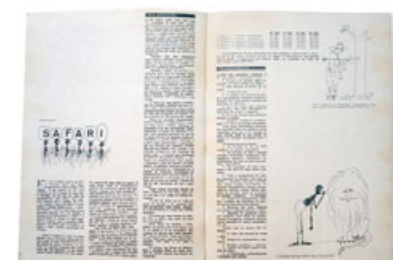
40-41



54-55



56-57



58-59



70-71



72-73



74-75



6-7



8-9



10-11



24-25



26-27



28-29



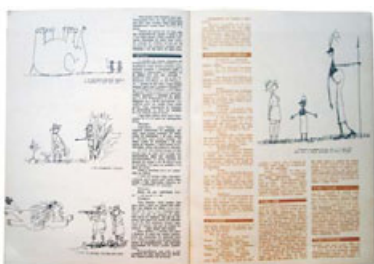
42-43



44-45



46-47



60-61



62-63



62-63a



76-77



78-79



80-81



12-13



14-15



16-17



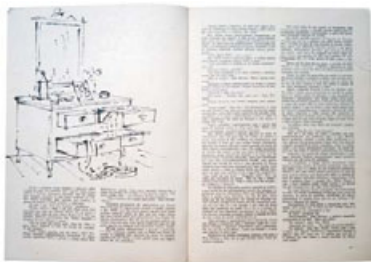
30-31



32-33



34-35



48-49



50-51



52-53



64-65



66-67



68-69



82

7.12.2 Cores

Neste número, os matizes principais são o bege (laranja em baixa saturação) e o azul.

A capa (Figura 228) configura-se como uma exceção, não fazendo parte da harmonia cromática da revista. Dos números analisados, esta é a única capa que não apresenta os matizes principais utilizados nas páginas em duo e quadricromia do miolo.



Figura 228. Fonte: Revista *Senhor*, n.12, p.1 (capa)

No entanto, no miolo, os matizes principais aparecem até mesmo na matéria “Psicanálise do automobilista — ou os perigos do homem ao volante” (Figura 229), onde, em fundo branco, há um farol com as luzes vermelha e verde acesas. Em toda a extensão do semáforo há manchas azul e bege, que fazem com que essa página faça parte da harmonia cromática presente na revista.



Figura 229. Fonte: Revista *Senhor*, n.12, p.29

Na página 30 (seguinte à página do semáforo), há o detalhe da mão de um homem ao volante, tudo somente em tons de bege.

7 As cores em cada um dos dezesseis primeiros números da revista *Senhor*



Figura 230. Fonte: Revista *Senhor*, n.12, p.20